

PLU MANAGER

INSTRUKCJA PROGRAMOWANIA



Instrukcja dla programu **PLU Manager** w wersji **02.12**

Spis treści

Wprowadzenie	2
Uruchomienie programu	3
Wprowadzanie danych	8
Towary	8
Grupy	9
Stawki.....	10
Opakowania zwrotne.....	11
Konfiguracja	12
Nagłówek.....	12
Stopka	13
Opusty i Narzuty	13
Kontrast druku	14
Funkcje serwisowe	15
Fiskalizacja	15
Wizytówka serwisu.....	17
Leasing.....	18
Import i Eksport	19
Programowanie pliku CSV	20
Stawki PTU.....	21
Grupy	22
Towary	23
Opakowania zwrotne.....	24

Wprowadzenie

Aplikacja PLU Manager jest programem ułatwiającym konfigurację kasy fiskalnej. Umożliwia on pobranie ustawień oraz danych handlowych z kasy, a następnie ich modyfikację przy wykorzystaniu komputera (zamiast bezpośrednio w kasie) i zaprogramowanie w urządzeniu fiskalnym.

Dane, których edycja jest możliwa przy użyciu programu:

- Baza towarów
- Stawki podatkowe
- Grupy towarowe
- Opakowania zwrotne
- Nagłówek
- Stopka
- Dane fiskalizacji *(dla kas z PPK 1.24 i nowszym)*
- Wizytówka serwisu *(dla kas z PPK 1.24 i nowszym)*

Do podłączenia kasy fiskalnej do komputera należy użyć kabla USB z wyjściami typu A i B.

Płaską końcówkę należy podłączyć do komputera, a kwadratową końcówkę należy podłączyć do kasy online PRO.



Obraz 1 - kabel komunikacyjny kasa <-> komputer

Uruchomienie programu

Program PLU Manager jest udostępniany do bezpłatnego pobrania na stronach:

- edatapolska.pl
- [Nowa Strefa Dealera](#)
- proste.online

Po ściągnięciu programu należy wypakować zawartość skompresowanego folderu i uruchomić zaznaczony poniżej plik.

Nazwa	Data modyfikacji	Typ	Rozmiar
_PLU_Manager_PORT_FIX.reg	31.01.2020 08:05	Wpisy rejestracji	1 KB
Microsoft.Windows.Shell.dll	23.08.2019 15:25	Rozszerzenie aplik...	164 KB
Newtonsoft.Json.dll	23.08.2019 15:25	Rozszerzenie aplik...	366 KB
Npgsql.dll	23.08.2019 15:25	Rozszerzenie aplik...	361 KB
NPOI.dll	23.08.2019 15:25	Rozszerzenie aplik...	1 410 KB
PluManager.exe	06.03.2020 15:48	Aplikacja	4 769 KB
PluManagerLib.dll	06.03.2020 09:13	Rozszerzenie aplik...	163 KB
RibbonControlsLibrary.dll	23.08.2019 15:25	Rozszerzenie aplik...	784 KB
Xceed.Wpf.AvalonDock.dll	23.08.2019 15:25	Rozszerzenie aplik...	414 KB
Xceed.Wpf.AvalonDock.resources.dll	23.08.2019 15:25	Rozszerzenie aplik...	6 KB
Xceed.Wpf.AvalonDock.Themes.Aero.dll	23.08.2019 15:25	Rozszerzenie aplik...	85 KB
Xceed.Wpf.AvalonDock.Themes.Metro.dll	23.08.2019 15:25	Rozszerzenie aplik...	78 KB
Xceed.Wpf.AvalonDock.Themes.VS2010.dll	23.08.2019 15:25	Rozszerzenie aplik...	82 KB
Xceed.Wpf.DataGrid.dll	23.08.2019 15:25	Rozszerzenie aplik...	2 378 KB
Xceed.Wpf.Toolkit.dll	23.08.2019 15:25	Rozszerzenie aplik...	1 068 KB

Obraz 2 - widok rozpakowanego pliku z PLU Managerem

Program PLU Manager działa w środowisku systemów operacyjnych Windows (Win10, Win8.1, Win8 oraz Win7 zaktualizowanych do najnowszych wersji).

Systemy Win10 i Win8.1 automatycznie wykrywają port USB kasy i nie ma potrzeby oddzielnej instalacji sterowników USB.

System Win7 nie zawsze wykrywa kasę i w tym przypadku może nastąpić konieczność manualnej instalacji sterowników USB dostępnych do pobrania w [Nowej Strefie Dealera](#).

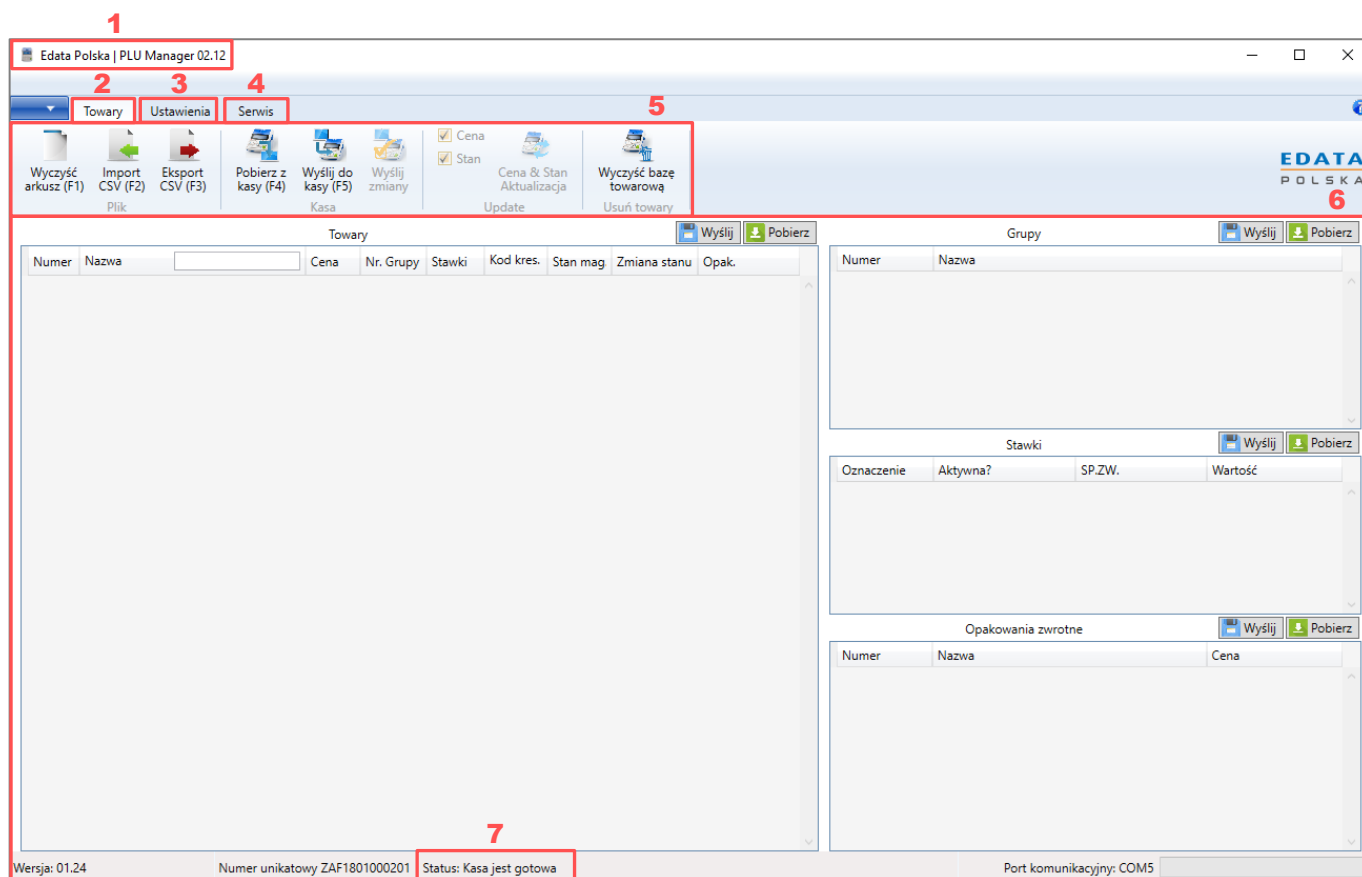
UWAGA: W trakcie pierwszego uruchomienia należy podłączyć kasę do komputera i uruchomić aplikację PLU Manager, a następnie ustawić port COM w zakładce „Ustawienia”. (patrz: str. 8)

PLU MANAGER

INSTRUKCJA PROGRAMOWANIA



Widok główny



Obraz 3 - pierwszy widok po uruchomieniu programu

1 - informacja o numerze wersji programu PLU Manager;

2 - zakładka Towary (prezentowana na zdjęciu „Obraz 3”): funkcje dostępne w tej sekcji pozwalają importować i eksportować pliki CSV, wysyłać oraz pobierać dane z/do kasy (szczegóły w ppkt 5);

3 - zakładka Ustawienia (prezentowana na zdjęciu „Obraz 4”): funkcje dostępne w tej sekcji pozwalają wybrać port komunikacyjny, przy użyciu którego nastąpi komunikacja między programem a kasą, zaprogramować nagłówek i stopkę oraz ustawić hasła dostępu kasjerów (szczegóły w ppkt 8);



4 - zakładka Serwis (prezentowana na zdjęciu „Obraz 5”); funkcje dostępne w tej sekcji pozwalają wprowadzić dane fiskalizacji, zaprogramować wizytówkę serwisu oraz aktywować tryb leasingu;

5 - funkcje i polecenia dostępne w zakładce Towary:

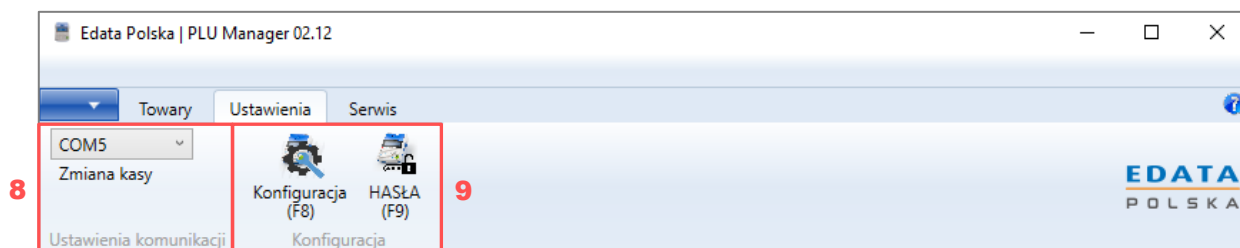
- Wyczyść arkusz: pozwala na wyczyszczenie zapisanego arkusza z danymi (towary/grupy/stawki/opakowania zwrotne);
- Import CSV: funkcja zapewnia możliwość pobrania pliku CSV do arkusza programu. Aby baza towarowa została zaimportowana poprawnie, należy zadbać o odpowiednie przygotowanie pliku, jak i sprawdzić poprawność wprowadzonych danych. Błędne sformatowanie pliku będzie skutkowało wpisaniem informacji w nieodpowiednie rubryki. Dostawca programu nie ponosi odpowiedzialności za konsekwencje wynikające z niepoprawnego zaprogramowania bazy towarowej w urządzeniu;
- Eksport CSV: pozwala na wystanie zapisanego w programie arkusza danych do pliku CSV;
- Pobierz z kasy: polecenie umożliwia pobranie z kasy fiskalnej do arkusza programu wszystkich zapisanych ustawień i danych, których edycja jest możliwa przy jego użyciu;
- Wyślij do kasy: pozwala na wystanie wszystkich danych z arkusza programu do kasy fiskalnej;
- Wyślij zmiany: polecenie umożliwia wystanie do kasy fiskalnej jedynie tych danych, dla których naniesiono zmiany w arkuszu;
- Cena & Stan Aktualizacja: w zależności od wyboru (checkbox: Cena, Stan) funkcja zapewnia aktualizację tylko cen towarów, tylko stanu magazynowego towarów lub obu parametrów;
- Wyczyść bazę towarową: pozwala na usunięcie wszystkich danych z bazy;

6 - Arkusz główny: arkusz służy do programowania i odczytu danych bazy towarowej w zakresie: Towary, Grupy, Stawki, Opakowania zwrotne;

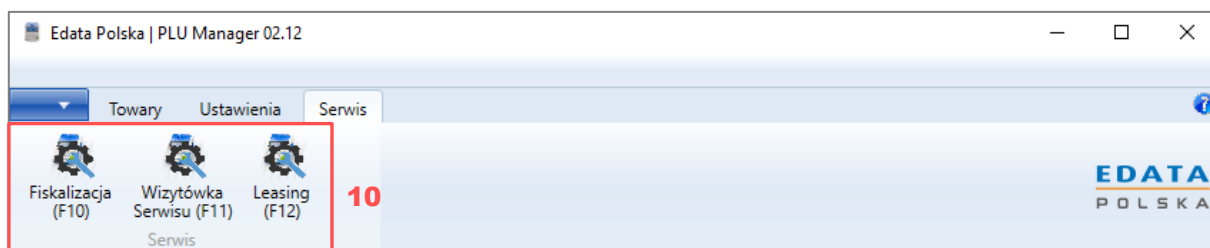
7 - Status: prezentuje informację o gotowości kasy do przyjęcia nowych danych. W przypadku braku gotowości wyświetlany jest komunikat o rodzaju błędu (np. nie wykonano raportu fiskalnego dobowego);

PLU MANAGER

INSTRUKCJA PROGRAMOWANIA



Obraz 4 - widok po wybraniu zakładki „Ustawienia”



Obraz 5 - widok po wybraniu zakładki „Serwis”

8 - ustawienia komunikacji: sekcja umożliwia konfigurację parametrów komunikacji programu z kasą, tj. wybranie odpowiedniego portu COM. Po podłączeniu kasy do komputera na rozwijanej liście będą widoczne dostępne porty - należy wybrać ten port, do którego podłączono kasę fiskalną PRO. Opcja „Zmiana kasy” służy do nawiązania komunikacji po podłączeniu innej kasy do tego samego portu, bez konieczności restartu programu;

9 - funkcje i polecenia dostępne w zakładce Ustawienia:

- Konfiguracja: pozwala na edycję danych nagłówek i stopki, wartości opustów i narzutów, a także ustawienie kontrastu druku. Po kliknięciu ikony pojawi się nowe okno, a dane zapisane w kasie zostaną automatycznie pobrane do programu;
- Hasła: służy do ustawienia i edycji haseł kasjerów i kierownika. Po kliknięciu ikony pojawi się nowe okno;

10 - opcje serwisowe: sekcja umożliwia wprowadzenie danych wymaganych podczas fiskalizacji kasy, zaprogramowanie wizytówki serwisu oraz uruchomienie opcji leasing. Opcje dostępne w zakładce serwis dostępne są dla kas z Programem Pracy Kasy zaktualizowanym do wersji 1.24 lub nowszej;

PLU MANAGER

INSTRUKCJA PROGRAMOWANIA



Po uruchomieniu programu należy wybrać właściwy port komunikacyjny:

Ustawienia → lista rozwijana → wybór portu COM

Czynność wymagana jest jednokrotnie, przy pierwszym podłączeniu urządzenia do danego portu – jeśli port COM nie ulegnie zmianie, podczas następnego podłączenia kasy krok można pominąć.

Kolejnym etapem jest pobranie danych zapisanych w kasie fiskalnej:

Towary → Pobierz z kasy (F4)

Arkusze w programie zostaną uzupełnione danymi pobranymi z urządzenia.

The screenshot shows the 'PLU Manager 02.12' application window. The main area displays a table of goods with columns: Numer, Nazwa, Cena, Nr. Grupy, Stawki, Kod kres., Stan mag., Zmiana stanu, and Opak. The table contains 22 rows of data, all with a price of 0.00 and 'Bez opakowania' (without packaging). To the right, there are panels for 'Grupy' (Groups) and 'Stawki' (Rates). The 'Stawki' panel shows a table with columns: Oznaczenie, Aktywna?, SP.ZW., and Wartość. The 'Opakowania zwrotne' (Returnable Packaging) panel shows a table with columns: Numer, Nazwa, and Cena. The status bar at the bottom indicates 'Wersja: 01.24', 'Numer unikatowy ZAF1801000201', 'Status: Kasa jest gotowa', and 'Port komunikacyjny: COM5'.

Obraz 6 - przykładowy widok po pobraniu danych

Wprowadzanie danych

Towary

Programowanie bazy towarów (PLU).

1	2	3	4	5	6	7	8	Wyślij	Pobierz
Numer	Nazwa	Cena	Nr. Grupy	Stawki	Kod kres.	Stan mag.	Zmiana stanu	Opak.	
1		0,00	Bez grupy	A: 23%	1	0,000	0,000	Bez opakowania	
2		0,00	Bez grupy	A: 23%	2	0,000	0,000	Bez opakowania	
3		0,00	Bez grupy	A: 23%	3	0,000	0,000	Bez opakowania	
4		0,00	Bez grupy	A: 23%	4	0,000	0,000	Bez opakowania	
5		0,00	Bez grupy	A: 23%	5	0,000	0,000	Bez opakowania	
6		0,00	Bez grupy	A: 23%	6	0,000	0,000	Bez opakowania	
7		0,00	Bez grupy	A: 23%	7	0,000	0,000	Bez opakowania	
8		0,00	Bez grupy	A: 23%	8	0,000	0,000	Bez opakowania	
9		0,00	Bez grupy	A: 23%	9	0,000	0,000	Bez opakowania	
10		0,00	Bez grupy	A: 23%	10	0,000	0,000	Bez opakowania	

Obraz 7 - dane w sekcji „Towary”

- 1 - Numer:** numer porządkowy towaru;
- 2 - Nazwa:** nazwa dla towaru, do 40 znaków;
- 3 - Cena:** cena dla towaru. Pozostawienie wartości 0,00 skutkuje koniecznością manualnego wprowadzania ceny podczas sprzedaży towaru na kasie fiskalnej;
- 4 - Nr Grupy:** pozwala na przyporządkowanie towaru do grupy towarów. Jeżeli funkcja nie jest używana, należy pozostawić opcję „Bez Grupy”;
- 5 - Stawki:** stawka podatku VAT, przy użyciu której będzie sprzedawany dany towar;
- 6 - Kod kres.:** pozwala przypisać do towaru kod kreskowy produktu. Wypełnienie pola umożliwi rejestrację sprzedaży przy wykorzystaniu skanera kodów kreskowych. Jeżeli kody kreskowe nie będą wykorzystywane, należy pozostawić domyślną wartość pola, zgodną z numerem porządkowym;
- 7 - Stan mag.:** pozwala wprowadzić oraz określić bieżący stan magazynowy towaru w sklepie (jeżeli nie jest prowadzona ewidencja stanu magazynu, należy pozostawić wartość „0”);

8 - Zmiana stanu: informuje o tym, jaka ilość towaru została zdjęta ze stanu magazynu (sprzedana);

9 - Opak.: pozwala na przyporządkowanie opakowania zwrotnego do towaru; Jeżeli funkcja jest zbędna, należy pozostawić opcję „Bez Opakowania”;

WAŻNE: wartość programowana w polu „Kod kres.” **to także numer kodu PLU**, pod którym prowadzona będzie sprzedaż towaru na kasie. Wartość dla każdego wiersza musi być unikalna w obrębie bazy PLU.

Grupy

Programowanie grup towarowych.

1	Grupy	2
Numer	Nazwa	
1	Bez grupy	
2	--	
3	--	
4	--	
5	--	
6	--	

Obraz 8 - dane w sekcji „Grupy”

1 - Numer: numer porządkowy grupy;

2 - Nazwa: nazwa dla grupy, do 20 znaków;

UWAGA: Wiersz nr 1 „Bez grupy” - jest zarezerwowany dla PLU, które nie będą przypisane do żadnej z grup.

Stawki

Programowanie stawek podatku VAT.

1	2 Stawki	3	4
Oznaczenie	Aktywna?	SP.ZW.	Wartość
PTU A	<input checked="" type="checkbox"/>	<input type="checkbox"/>	23
PTU B	<input checked="" type="checkbox"/>	<input type="checkbox"/>	8
PTU C	<input checked="" type="checkbox"/>	<input type="checkbox"/>	5
PTU D	<input checked="" type="checkbox"/>	<input type="checkbox"/>	0
PTU E	<input checked="" type="checkbox"/>	<input checked="" type="checkbox"/>	0

Obraz 9 - dane w sekcji „Stawki”

- 1 - Oznaczenie:** nazwa stawki podatku (oznaczenie literowe);
- 2 - Aktywna?:** zaznaczyć, jeśli dana stawka będzie używana;
- 3 - SP.ZW.:** zaznaczyć, jeśli w danej stawce przysługuje zwolnienie z opodatkowania;
- 4 - Wartość:** procentowa wysokość podatku;

Schemat domyślnie zaprogramowanych stawek VAT:

(w kasach z fabrycznym PPK 01.24)

- Stawka **A** - **23%**
- Stawka **B** - **8%**
- Stawka **C** - **5%**
- Stawka **D** - **0%**
- Stawka **E** - **ZW**
- Stawka **F** - **pozostałe** (np. zero techniczne)
- Stawka **G** - **pozostałe** (np. zero techniczne)

Opakowania zwrotne

Programowanie opakowań zwrotnych.

1 Opakowania zwrotne 2			Wyślij 3 Pobierz	
Numer	Nazwa	Cena		
1	Bez opakowania	0,00	^	
2	--	0,00		
3	--	0,00		
4	--	0,00		
5	--	0,00		
6	--	0,00		
7	--	0,00	v	

Obraz 10 - dane w sekcji „Opakowania zwrotne”

- 1 - **Numer:** numer porządkowy opakowania;
- 2 - **Nazwa:** nazwa programowanego opakowania zwrotnego, do 20 znaków;
- 3 - **Cena:** cena jednostkowa opakowania;

UWAGA: Wiersz nr 1 „Bez opakowania” - jest zarezerwowany dla PLU, które nie będą miały przypisanego opakowania zwrotnego.

Konfiguracja

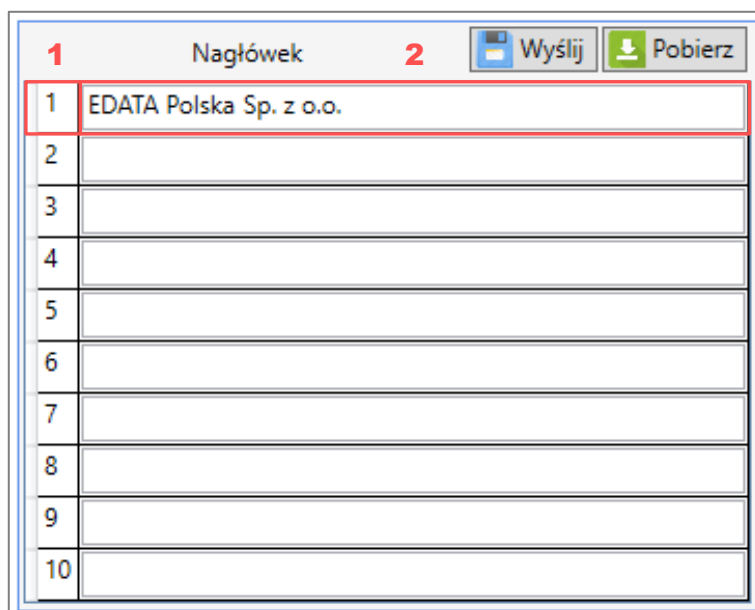
Funkcje dostępne w sekcji umożliwiają odczytanie oraz zaprogramowanie danych w nagłówku i stopce, domyślnych wartości przydzielanego opustu i narzutu, a także ustawienie kontrastu druku dokumentów emitowanych przez kasę.

Aby wejść do menu „Konfiguracja”, należy wybrać:

Ustawienia → Konfiguracja

Nagłówek

Programowanie danych w nagłówku.



1	Nagłówek	2	Wyślij	Pobierz
1	EDATA Polska Sp. z o.o.			
2				
3				
4				
5				
6				
7				
8				
9				
10				

Obraz 11 - dane w sekcji „Nagłówek”

- 1 - numer linii nagłówka;
- 2 - treść wiersza nagłówka, do 40 znaków;

UWAGA: Dwie linie nagłówka - nr 3 i 4 - są zarezerwowane na dane adresowe miejsca instalacji kasy. Edycja danych w tych liniach nie jest możliwa z poziomu sekcji nagłówka.

Stopka

Programowanie danych w stopce.

Utworzona wiadomość będzie pojawiać się pod podsumowaniem paragonu.

1	Stopka	2	Wyślij	Pobierz
1				
2				
3				
4				
5				

Obraz 12 - dane w sekcji „Stopka”

- 1 - numer linii stopki;
- 2 - treść wiersza stopki, do 40 znaków;

Opusty i Narzuty

Programowanie wartości opustu i narzutu.

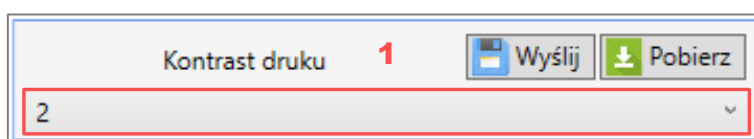
Opusty i Narzuty		Wyślij	Pobierz
Wartość opustu	1	0.00	▲▼
Narzut:	2	0.00	▲▼

Obraz 13 - dane w sekcji „Opusty i Narzuty”

- 1 - **Wartość opustu:** kwota przyznanego rabatu
- 2 - **Narzut:** kwota nałożonego narzutu

Kontrast druku

Program umożliwia ustawienie kontrastu drukowanych przez kasę dokumentów. Dostępne są wartości od 1 do 7, gdzie 1 to najniższy możliwy kontrast, a 7 – najwyższy.



Obraz 14 - sekcja „Kontrast druku”

1 - stopień kontrastu, wartość wybierana z rozwijanej listy;

Funkcje serwisowe

Sekcja serwis pozwalają na wprowadzenie danych fiskalnych, zaprogramowanie wizytówki serwisu oraz uruchomienie funkcji leasing. Opcje dostępne są dla kas z Programem Pracy Kasy zaktualizowanym do wersji **1.24** lub nowszej;

Przed przystąpieniem do programowania kasy w zakładce Serwis, należy zalogować się na kasie PRO do menu serwisowego i przejść w tryb przyjmowania danych z komputera:

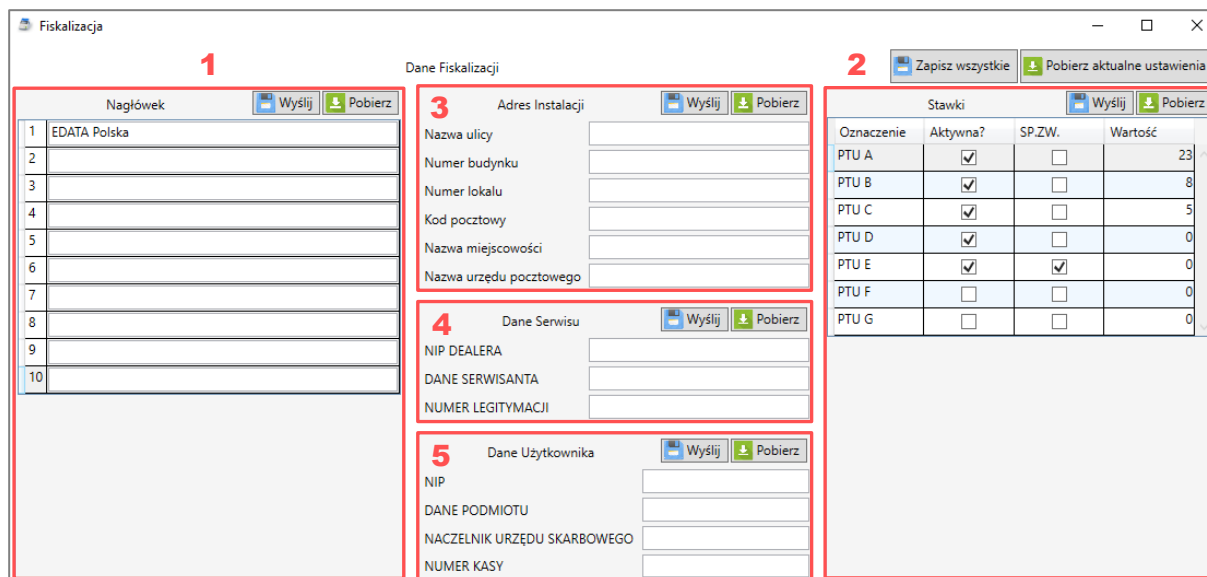
5 Serwis → 1 Menu fiskalizacji → 1 Dane z PC

Fiskalizacja

Programowanie danych fiskalizacji.

Aby przejść do okna wprowadzania danych fiskalnych, należy wybrać:

Serwis → FISKALIZACJA (F10)



Nagłówek	
1	EDATA Polska
2	
3	
4	
5	
6	
7	
8	
9	
10	

Oznaczenie	Aktywna?	SP.ZW.	Wartość
PTU A	<input checked="" type="checkbox"/>	<input type="checkbox"/>	23
PTU B	<input checked="" type="checkbox"/>	<input type="checkbox"/>	8
PTU C	<input checked="" type="checkbox"/>	<input type="checkbox"/>	5
PTU D	<input checked="" type="checkbox"/>	<input type="checkbox"/>	0
PTU E	<input checked="" type="checkbox"/>	<input checked="" type="checkbox"/>	0
PTU F	<input type="checkbox"/>	<input type="checkbox"/>	0
PTU G	<input type="checkbox"/>	<input type="checkbox"/>	0

Obraz 15 - okno menu „Fiskalizacji”

1 - Nagłówek: sekcja umożliwia zaprogramowanie nagłówka. Obsługa sekcji jest identyczna, jak w oknie konfiguracji (patrz str. 13)

2 - Stawki: sekcja umożliwia zaprogramowanie stawek PTU. Obsługa sekcji jest identyczna, jak w głównym arkuszu programu (patrz str. 11)



3 - Adres Instalacji: sekcja pozwala zaprogramować dane adresowe miejsca instalacji kasy. Dane zostaną automatycznie wprowadzone do 3 i 4 linii nagłówka w postaci:

3 linia: [Nazwa miejscowości], [Kod pocztowy]

4 linia: [Nazwa ulicy] [Numer budynku]/[Numer lokalu]

Dane z pola „Nazwa urzędu pocztowego” nie są prezentowane w nagłówku kasy.

4 - Dane Serwisu: sekcja umożliwia zaprogramowanie danych dotyczących serwisanta dokonującego fiskalizacji.

- NIP: pole powinno zawierać wyłącznie 10 cyfr, nie jest możliwe wprowadzanie innych znaków oraz spacji
- Dane Serwisanta: należy wprowadzić imię oraz nazwisko osoby dokonującej fiskalizacji kasy
- Numer legitymacji: numer uprawnień serwisanta, powinien mieć postać EDATAXXX

5 - Dane Użytkownika: sekcja umożliwia zaprogramowanie danych podatnika.

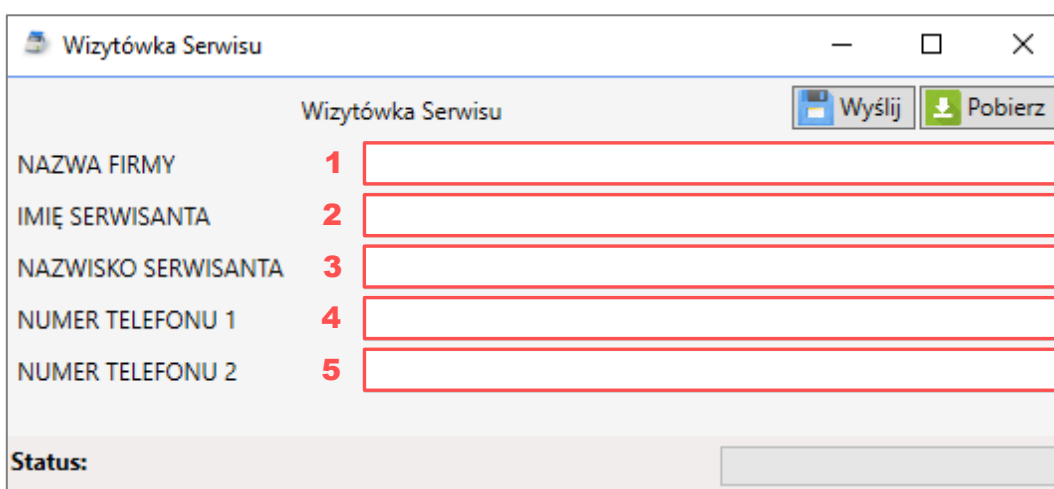
- NIP: pole powinno zawierać wyłącznie 10 cyfr, nie jest możliwe wprowadzanie innych znaków oraz spacji
- Dane podmiotu: nazwa działalności gospodarczej użytkownika kasy. W przypadku jednoosobowej działalności gospodarczej należy wprowadzić imię i nazwisko podatnika, a dla pozostałych form działalności - nazwę spółki (do 79 znaków). Dane z tego pola nie są wprowadzane do nagłówka kasy, pełnią funkcję rejestracyjną.
- Naczelnik Urzędu Skarbowego: należy wprowadzić kod jednostki właściwy dla Urzędu Skarbowego, w którym rozlicza się podatnik. Lista Urzędów Skarbowych wraz z kodami jednostek: [Baza teleadresowa jednostek KAS](#)
- Numer kasy: należy wprowadzić numer kolejny kasy ONLINE podatnika.

Wizytówka serwisu

Programowanie danych wizytówki serwisu.

Aby przejść do okna wprowadzania danych wizytówki serwisu, należy wybrać:

Serwis → WIZYTÓWKA SERWISU (F11)



Obraz 16 - okno „Wizytówka Serwisu”

- 1 - **Nazwa firmy:** pole przeznaczone na nazwę firmy serwisującej kasę
- 2 - **Imię Serwisanta:** pole przeznaczone na imię serwisanta obsługującego kasę
- 3 - **Nazwisko serwisanta:** pole przeznaczone na nazwisko serwisanta
- 4 - **Numer Telefonu 1:** pole przeznaczone na numer telefonu serwisanta / serwisu
- 5 - **Numer telefonu 2:** pole przeznaczone na numer telefonu serwisanta / serwisu

UWAGA: Dane w powyższych polach są automatycznie wprowadzane w formacie wielkich liter. Zmiana wprowadzania na małe litery nie jest możliwa. Dopuszczalna ilość dla każdego pola to 14 znaków.

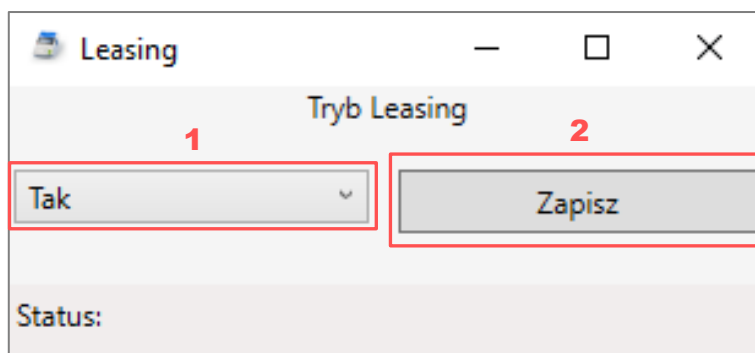
Leasing

Programowanie funkcji leasing.

Aby przejść do okna programowania funkcji leasing, należy wybrać:

Serwis → LEASING (F12)

Podczas otwierania okna, kasa automatycznie pobiera aktualne ustawienia funkcji leasing. Status TAK lub NIE informuje, czy funkcja jest obecnie uruchomiona na kasie.



Obraz 17 - okno menu „Leasing”

1 - wybór z listy parametru dla programowanej funkcji:

- TAK: parametr uruchomi funkcję leasing w kasie PRO
- NIE: parametr wyłączy funkcję leasing w kasie PRO

2 - przycisk „Zapisz” powoduje wystanie do kasy i zaprogramowanie wybranego parametru funkcji

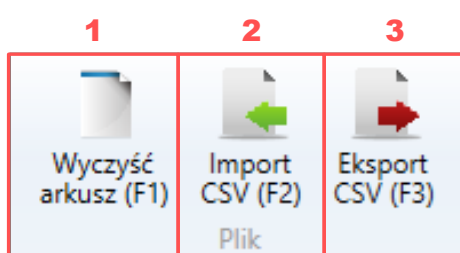
Funkcja leasing dedykowana jest dla kas oddanych w używanie na podstawie pisemnej umowy najmu, leasingu lub innej umowy o podobnym charakterze.

Uruchomienie funkcji na kasie PRO spowoduje aktywację trybu autoryzacji, wymagającego wprowadzania co miesiąc nowego kodu autoryzacji.

UWAGA: Zaprogramowanie funkcji leasing możliwe jest dopiero po zakończeniu procesu fiskalizacji kasy oraz po wprowadzeniu kodu autoryzacyjnego **bezzterminowego**.

Import i Eksport

PLU Manager umożliwia zapisywanie danych utworzonych w programie jako plik CSV. Pozwala to na archiwizację przygotowanej bazy towarowej oraz jej modyfikację przy wykorzystaniu oprogramowania typu Arkusz kalkulacyjny.



Obraz 18 - sekcja „Plik” w zakładce „Towary”

1 - Wyczyść arkusz (F1): funkcja umożliwia wyczyszczenie arkuszy programu, przywracając stan przed pobraniem danych z kasy. Wykonanie operacji nie usuwa danych zaprogramowanych w kasie.

2 - Importuj CSV: zapewnia możliwość pobrania i wgrania danych z pliku CSV, do arkusza programu. W ramach operacji importowane są dane o towarach, grupach, stawkach podatkowych i opakowaniach zwrotnych;

3 - Eksport CSV: pozwala na wysłanie i zapisanie do pliku CSV, utworzonego w programie arkusza danych.

Programowanie pliku CSV

Poniżej znajduje się przykładowy arkusz PLU Manager po zaimportowaniu pliku CSV z danymi (obraz 19) oraz źródłowy plik CSV (obraz 20).

Numer	Nazwa	Cena	Nr. Grupy	Stawki	Kod kres.	Stan mag.	Zmiana stanu	Opak.
1	Masło	0,00	Nabiał	B: 8%	1	0,000	0,000	Bez opakowania
2	Wino	0,00	Alkohol	A: 23%	2	0,000	0,000	Bez opakowania
3	Mleko	0,00	Nabiał	C: 5%	3	0,000	0,000	Butelka
4	Chleb	0,00	Bez grupy	B: 8%	4	0,000	0,000	Bez opakowania
5		0,00	Bez grupy	A: 23%	5	0,000	0,000	Bez opakowania
6		0,00	Bez grupy	A: 23%	6	0,000	0,000	Bez opakowania
7		0,00	Bez grupy	A: 23%	7	0,000	0,000	Bez opakowania
8		0,00	Bez grupy	A: 23%	8	0,000	0,000	Bez opakowania
9		0,00	Bez grupy	A: 23%	9	0,000	0,000	Bez opakowania
10		0,00	Bez grupy	A: 23%	10	0,000	0,000	Bez opakowania
11		0,00	Bez grupy	A: 23%	11	0,000	0,000	Bez opakowania
12		0,00	Bez grupy	A: 23%	12	0,000	0,000	Bez opakowania
13		0,00	Bez grupy	A: 23%	13	0,000	0,000	Bez opakowania
14		0,00	Bez grupy	A: 23%	14	0,000	0,000	Bez opakowania
15		0,00	Bez grupy	A: 23%	15	0,000	0,000	Bez opakowania
16		0,00	Bez grupy	A: 23%	16	0,000	0,000	Bez opakowania
17		0,00	Bez grupy	A: 23%	17	0,000	0,000	Bez opakowania
18		0,00	Bez grupy	A: 23%	18	0,000	0,000	Bez opakowania
19		0,00	Bez grupy	A: 23%	19	0,000	0,000	Bez opakowania
20		0,00	Bez grupy	A: 23%	20	0,000	0,000	Bez opakowania

Numer	Nazwa
1	Bez grupy
2	Alkohol
3	Nabiał
4	--
5	--
6	--

Oznaczenie	Aktywna?	SP.ZW.	Wartość
PTU A	<input checked="" type="checkbox"/>	<input type="checkbox"/>	23
PTU B	<input checked="" type="checkbox"/>	<input type="checkbox"/>	8
PTU C	<input checked="" type="checkbox"/>	<input type="checkbox"/>	5
PTU D	<input checked="" type="checkbox"/>	<input type="checkbox"/>	0
PTU E	<input checked="" type="checkbox"/>	<input checked="" type="checkbox"/>	0

Numer	Nazwa	Cena
1	Bez opakowania	0,00
2	Butelka	0,50
3	Reklamówka	0,40
4	--	0,00
5	--	0,00

Obraz 19 - Arkusz z danymi w programie PLU Manager

	A	B	C	D	E	F	G	H	I	J	K	L	M	N	O	P	Q
1	STAWKI	Aktywna?	Wartość	SP.ZW	Oznaczenie												
2		0 True	2300	0	PTU A												
3		1 True	800	0	PTU B												
4		2 True	500	0	PTU C												
5		3 True	0	0	PTU D												
6		4 True	0	1	PTU E												
7		5 False	0	0	PTU F												
8		6 False	0	0	PTU G												
9																	
10	GRUPY	Aktywna?	Nazwa														
11		0 True	Bez grupy														
12		1 True	Alkohol														
13		2 True	Nabiał														
14															
15		19 False															
16		20 False															
17																	
18	TOWARY		Nazwa	Cena	Grupa	Kod kres.	Stan mag.	Zmiana stanu	Opak.	Stawka							
19		1 False	Masło	0		2	1	0	0	0	1						
20		2 False	Wino	0		1	2	0	0	0	0						
21		3 False	Mleko	0		2	3	0	0	1	2						
22		4 False	Chleb	0		0	4	0	0	0	1						
23							
24		99999 False		0		0	99999	0	0	0	0						
25		100000 False		0		0	100000	0	0	0	0						
26																	
27	OPAKOWANIA	Cena	Nazwa														
28		0	0 Bez opakowania														
29		1	50 Butelka														
30		2	40 Reklamówka														
31		3	0														
32		4	0														

Obraz 20 - widok danych w pliku CSV

Stawki PTU

	A	B	C	D	E
1	STAWKI	Aktywna?	Wartość	SP.ZW	Oznaczenie
2	0	True	2300	0	PTU A
3	1	True	800	0	PTU B
4	2	True	500	0	PTU C
5	3	True	0	0	PTU D
6	4	True	0	1	PTU E
7	5	False	0	0	PTU F
8	6	False	0	0	PTU G

Obraz 21 - Arkusz pliku CSV, sekcja „Stawki”

KOLUMNY:

A - numer porządkowy stawki VAT:

0 = PTU A; 1 = PTU B; 2 = PTU C; 3 = PTU D; 4 = PTU E; 5 = PTU F; 6 = PTU G.

B - oznaczenie, czy stawka aktywna:

True = TAK; **False** = NIE.

C - wartość stawki podatku VAT:

2300 = 23%; 800 = 8%; 500 = 5%; 0 = 0%; ew. inne wartości analogicznie.

D - oznaczenie, czy stawka podatku VAT zwolniona:

1 = TAK; 0 = NIE.

E - oznaczenie literowe stawki

sekcja informacyjna, edycja nie wpływa na programowane dane.

Grupy

	A	B	C	D	E
10	GRUPY	Aktywna?	Nazwa		
11	0	True	Bez grupy		
12	1	True	Alkohol		
13	2	True	Nabiał		
14	3	False			
15	4	False			
16	5	False			
17	6	False			

Obraz 22 - Arkusz pliku CSV, sekcja „Grupy”

KOLUMNY:

A - numer porządkowy grupy:

WAŻNE: grupa nr 0 jest zarezerwowana dla produktów nieprzypisanych do grupy
– dane w tym wierszu nie mogą być edytowane!

B - oznaczenie, czy grupa aktywna:

True = TAK; **False** = NIE.

C - nazwa grupy

WAŻNE: „Bez grupy” zarezerwowane dla produktów nieprzypisanych do grupy
– dane w tym wierszu nie mogą być edytowane!

Towary

	A	B	C	D	E	F	G	H	I	J
33	TOWARY		Nazwa	Cena	Grupa	Kod kres.	Stan mag.	Zmiana stanu	Opak.	Stawka
34	1	False	Masło	0	2	1	0	0	0	1
35	2	False	Wino	0	1	2	0	0	0	0
36	3	False	Mleko	0	2	3	0	0	1	2
37	4	False	Chleb	0	0	4	0	0	0	1
38	5	False		0	0	5	0	0	0	0
39	6	False		0	0	6	0	0	0	0
40	7	False		0	0	7	0	0	0	0
41	8	False		0	0	8	0	0	0	0
42	9	False		0	0	9	0	0	0	0
43	10	False		0	0	10	0	0	0	0

Obraz 23 - Arkusz pliku CSV, sekcja „Towary”

KOLUMNY:

A - numer porządkowy towaru;

B - nie dotyczy: należy pozostawić „False” we wszystkich tworzonych wierszach;

C - nazwa towaru, do 40 znaków;

D - cena towaru, wartość wprowadzana w groszach;

przykłady: **50** = 0,50 zł; **500** = 5,00 zł; **5000** = 50,00 zł; **50000** = 500,00 zł;

E - numer grupy przypisanej do towaru;

0 = Bez grupy; **1 - 20** = numery utworzonych grup;

F - kod kreskowy: jeżeli kody kreskowe nie będą wykorzystywane, należy wprowadzić wartość zgodną z numerem porządkowym w kolumnie A

G - stan magazynowy towaru;

H - wartość zmiany magazynowej: podczas programowania pozostawić wartość „0”

I - numer opakowania zwrotnego przypisanego do towaru;

0 = Bez opakowania; **1 - 100** = numery utworzonych opakowań;

J - numer stawki podatku VAT przypisanej do towaru;

0 = PTU A; **1** = PTU B; **2** = PTU C; **3** = PTU D; **4** = PTU E; **5** = PTU F; **6** = PTU G.

Opakowania zwrotne

	A	B	C	D
100035	OPAKOWANIA	Cena	Nazwa	
100036	0	0	Bez opakowania	
100037	1	50	Butelka	
100038	2	40	Reklamówka	
100039	3	0		
100040	4	0		
100041	5	0		
100042	6	0		

Obraz 24 - Arkusz pliku CSV, sekcja „Opakowania zwrotne”

KOLUMNY:

A - numer porządkowy opakowania zwrotnego;

WAŻNE: opakowanie nr 0 jest zarezerwowane dla produktów bez opakowania zwrotnego
– dane w tym wierszu nie mogą być edytowane!

B - cena jednostkowa opakowania, wartość wprowadzana w groszach;

przykłady: **22** = 0,22 zł; **220** = 2,22 zł; **2200** = 22,00 zł; **22200** = 222,00 zł;

C - nazwa opakowania zwrotnego

WAŻNE: „Bez opakowania” zarezerwowane dla produktów bez opakowania zwrotnego
– dane w tym wierszu nie mogą być edytowane!